



# DÉCLARATION EMAS 2021

---

SITE VAL D'IZÉ  
(Ille et Vilaine)

**Kwizda**

Agro

# DÉCLARATION 2021

Selon le RÈGLEMENT (CE) no1221/2009 DU PARLEMENT EUROPÉEN ET DU CONSEIL du 25 novembre 2009 concernant la participation volontaire des organisations à un système communautaire de management environnemental et d'audit (EMAS), abrogeant le règlement (CE) no761/2001 et les décisions de la Commission 2001/681/CE et 2006/193/CE, modifié par : RÈGLEMENT (UE) 2017/1505 DE LA COMMISSION du 28 août 2017

modifiant les annexes I, II et III du règlement (CE) no 1221/2009 du Parlement européen et du Conseil permettant la participation volontaire des organisations à un système communautaire de management environnemental et d'audit (EMAS), RÈGLEMENT (UE) 2018/2026 DE LA COMMISSION du 19 décembre 2018

modifiant l'annexe IV du règlement (CE) no 1221/2009 du Parlement européen et du Conseil concernant la participation volontaire des organisations à un système communautaire de management environnemental et d'audit (EMAS).

Kwizda France  
Site Val d'Izé  
ZA du Bourgneuf, Route de Dourdain  
35450 Val d'Izé

Code N.A.F : 4675Z  
Période de déclaration : 2020

## INTRODUCTION

La présente déclaration environnementale est publiée dans le cadre de l'enregistrement EMAS de la branche Biocides de la société Kwizda. Conformément à la politique de développement durable du groupe, nous nous engageons à assurer la protection de l'environnement et à améliorer la performance environnementale de façon continue dans le cadre de nos activités.

Cette déclaration fournit les informations sur la performance de l'usine et couvre les impacts les plus significatifs de l'année 2020.

# TABLE DES MATIÈRES

## 06 ..... La société

- 08 ..... La société Kwizda GmbH
- 09 ..... Description du site Kwizda France - Val d'Izé
- 10 ..... Nos chiffres clés
- 11 ..... Nos Produits
- 11 ..... Régime ICPE

## 12 ..... Politique environnementale

- 14 ..... Notre système de Management Intégré
- 15 ..... Politique QHSE de l'unité Kwizda France Biocides

## 16 ..... Cycle de vie et aspects environnementaux

- 18 ..... Notre analyse du Cycle de vie
- 19 ..... Notre Analyse environnementale

## 20 ..... Données sur la performance environnementale et indicateurs de base

- 22 ..... Consommations énergétiques
- 24 ..... Utilisation rationnelle des matières premières
- 25 ..... Consommation en eau
- 26 ..... Gestion des déchets
- 27 ..... Indicateur « biodiversité »
- 28 ..... Emissions atmosphériques
- 29 ..... Produits finis

## 30 ..... Performance environnementale

- 32 ..... Programme 2020
- 34 ..... Objectifs environnementaux Programme 2021
- 36 ..... Exigences légales applicables en matière d'environnement
- 38 ..... Validation de la déclaration environnementale

## **LA SOCIÉTÉ**

NOUS SATISFAISONS AUX EXIGENCES DE  
NOS CLIENTS EN FABRIQUANT DES PRODUITS  
DE GRANDE QUALITÉ, SÛRS ET RESPECTUEUX  
DE L'ENVIRONNEMENT



**Kwizda**

Espino

# LA SOCIÉTÉ KWIZDA GMBH

Le groupe Kwizda est une entreprise familiale autrichienne fondée en 1853, dont le chiffre d'affaires est de 1 milliards d'euros pour 1425 employés.

Depuis les années 1990, le groupe s'est attaché à développer sa présence dans toute l'Europe et non pas seulement en Autriche, couvrant ainsi le marché au niveau européen (France, Italie, Allemagne, Espagne) et à étendre l'exploitation de ses sites comme ses canaux de distribution ; en Hongrie, en France, en Italie et en Roumanie.

Le groupe Kwizda est l'un des leaders en Autriche pour la distribution de produits pharmaceutiques et phytosanitaires.

Afin de compléter son activité, le groupe a choisi de développer un centre de compétence Biocides en France, Kwizda France.

En 1994, Kwizda acquiert une petite compagnie française spécialisée dans les biocides.

L'activité connaît une forte croissance durant les premières années. Aujourd'hui sur son siège social à Versailles et son site de production à Val d'Izé, pas moins de 44 employés à temps plein, ainsi que quelques intérimaires, participent à la production annuelle.

Actif dans 37 pays, notre société base sa stratégie sur le soutien de matières actives biocides, le développement de formulations insecticides innovantes et l'établissement de partenariats commerciaux forts avec des distributeurs de qualité afin de couvrir le marché européen.

Nous avons pour rôle majeur de proposer à nos clients des compétences clefs indispensables et indissociables (réglementation, marketing, production, et recherche et développement) afin de transformer les contraintes du marché en forces.

## DESCRIPTION DU SITE KWIZDA FRANCE - VAL D'IZÉ

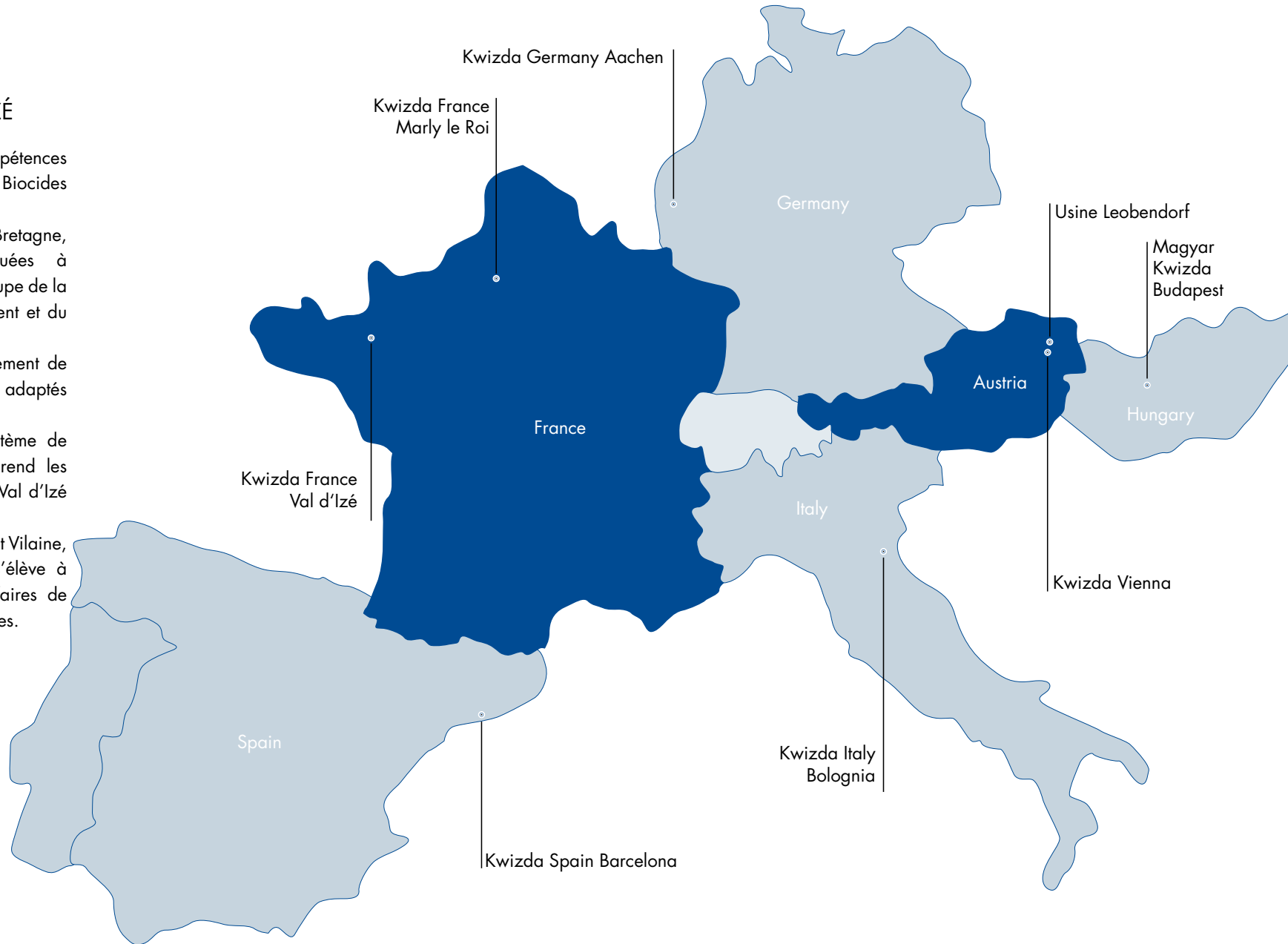
Kwizda France est le centre de compétences du groupe Kwizda pour les activités Biocides en Europe.

L'usine de Val d'Izé, située en Bretagne, reçoit les formulations fabriquées à Leobendorf (Kwizda Agro) et s'occupe de la déconcentration, du conditionnement et du packaging du produit.

Cette flexibilité nous permet également de proposer de nouveaux packagings adaptés à la demande du client.

Le domaine d'application du système de gestion de l'environnement comprend les activités du site de production de Val d'Izé et de ses employés.

Avec 30 personnes sur le site d'Ille et Vilaine, au 31.12.2019, la production s'élève à 536 tonnes pour un chiffre d'affaires de 15M€ pour Kwizda Agro | Biocides.



## NOS CHIFFRES CLÉS

## INFORMATIONS GÉNÉRALES

Capital  
**112 515 €**

<b>Kwizda France</b>	Raison sociale
<b>S.A.S.</b>	Forme juridique
<b>12 Parvis Colonel Arnaud Beltrame CS 10933 FR-78000 Versailles Cedex</b>	Siège social
<b>ZA de Bourgneuf, Rte de Dourdan, 35450 Val d'Izé</b>	Site de production
<b>394 788 582 00010</b>	N° Siret
<b>4675Z</b>	Code ape

## L'ÉTABLISSEMENT EST IMPLANTÉ À VAL D'IZÉ

Terrain  
**13.694 m<sup>2</sup>**

<b>2 750 m<sup>2</sup></b>	Superficie bitumée (parkings + aire de dépotage)
<b>3.200 m<sup>2</sup></b>	Superficie bâtie
<b>1.211 m<sup>2</sup></b>	Zone de Production (lignes de production, laboratoire, maintenance, ...)
<b>1.480 m<sup>2</sup></b>	Magasin de stockage (MP + produits finis)
<b>233 m<sup>2</sup></b>	Parties administratives (Bureaux, salle de réunion, ...)
<b>80 m<sup>2</sup></b>	Locaux sociaux
<b>270 m<sup>2</sup></b>	Quais / expédition
<b>508 m<sup>2</sup></b>	Mezzanine

## NOTRE PERSONNEL KWIZDA AGRO | BIOCIDES

Val d'Izé  
**30**  
personnes  
contractuelles

<b>13</b>	Production
<b>5</b>	Supply chain
<b>1</b>	ADV
<b>3</b>	Qualité
<b>2</b>	Maintenance
<b>1</b>	Direction
<b>1</b>	Achats
<b>2</b>	Magasiniers
<b>1</b>	Contrôleur de gestion
<b>1</b>	Finance / Comptabilité
<b>15</b>	Intérimaires (en saison)

Marly-le-Roi  
**5**  
personnes

<b>2</b>	Finance / Comptabilité
<b>2</b>	Réglementaire
<b>1</b>	Marketing et communication

Autres  
localisations  
géographiques  
**9**  
personnes

<b>1</b>	Direction
<b>1</b>	Réglementaire
<b>1</b>	Gestion de produit
<b>6</b>	Ventes



## NOS PRODUITS

Nous conditionnons des produits antiparasitaires non agricoles, pour la lutte contre les fourmis les mouches les blattes les moustiques les termites etc...

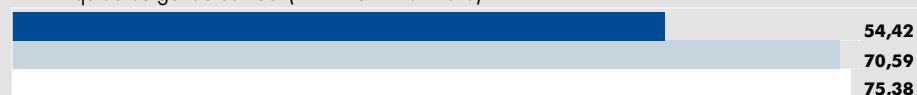
Nos produits sont distribués sous différentes formes :

## FAMILLE DE PRODUITS

	2018 (%)	2019 (%)	2020 (%)
AL – Liquide ou gel de contact (= AL+ CL + LV + ULV)	54,42	70,59	75,38
RB – Appât prêt à l'emploi	8,58	13,32	12,58
EC – Concentré émulsionnable	17,26	9,42	5,9
CS – Suspension de capsules	9,83	4	3,76
FD – Boîte fumigène	1,73	1,78	1,81
MEC – Microémulsion	0,41	0,76	0,44
*PA - Pâte		0,01	0,04
MG – Micro-granulés	2,2	0	0
SC – Suspension concentrée	1,57	0,12	0
GB – Appât granulés	2,78	0	0
SG - Granulé soluble dans l'eau	1,22	0	0

## EVOLUTION DES % VOLUMES PRODUITS 2018-2019-2020 (Top 5)

AL – Liquide ou gel de contact (= AL+ CL + LV + ULV)



RB – Appât prêt à l'emploi



EC – Concentré émulsionnable



CS – Suspension de capsules



FD – Boîte fumigène



0% 10% 20% 30% 40% 50% 60% 70%

Menge (t) 2018

Menge (t) 2019

Menge (t) 2020

## RÉGIME ICPE

Notre site est soumis à déclaration sous la rubrique 4510 « Dangereux pour l'environnement aquatique de catégorie aiguë 1 ou chronique 1 »

## La quantité totale susceptible d'être présente dans l'installation étant :

1. Supérieure ou égale à 100t (A-1)
2. Supérieure ou égale à 20 t mais inférieure à 100t (DC)

La quantité présente sur notre site est d'environ 54 tonnes.

Contrôle périodique ICPE en 2021.

## **LA POLITIQUE ENVIRONNEMENTALE**

NOUS CONSIDÉRONS QUE LA GESTION DES RISQUES EST UN OUTIL CAPITAL POUR LA DIRECTION DE L'ENTREPRISE ET PERMETTANT D'ÉVITER DES ERREURS DANS TOUS LES ASPECTS DE NOTRE ACTIVITÉ.



**DOB**  
**PROFES**  
DIPINTI  
INDUSTRIALI  
HYDRORESISTENTI

**DANGER**

PERICOLO  
D'INCENDIO  
E DI ESPLOSIONE

PERICOLO  
DI REAGIRE  
CON L'ACQUA

PERICOLO  
DI REAGIRE  
CON L'ACQUA

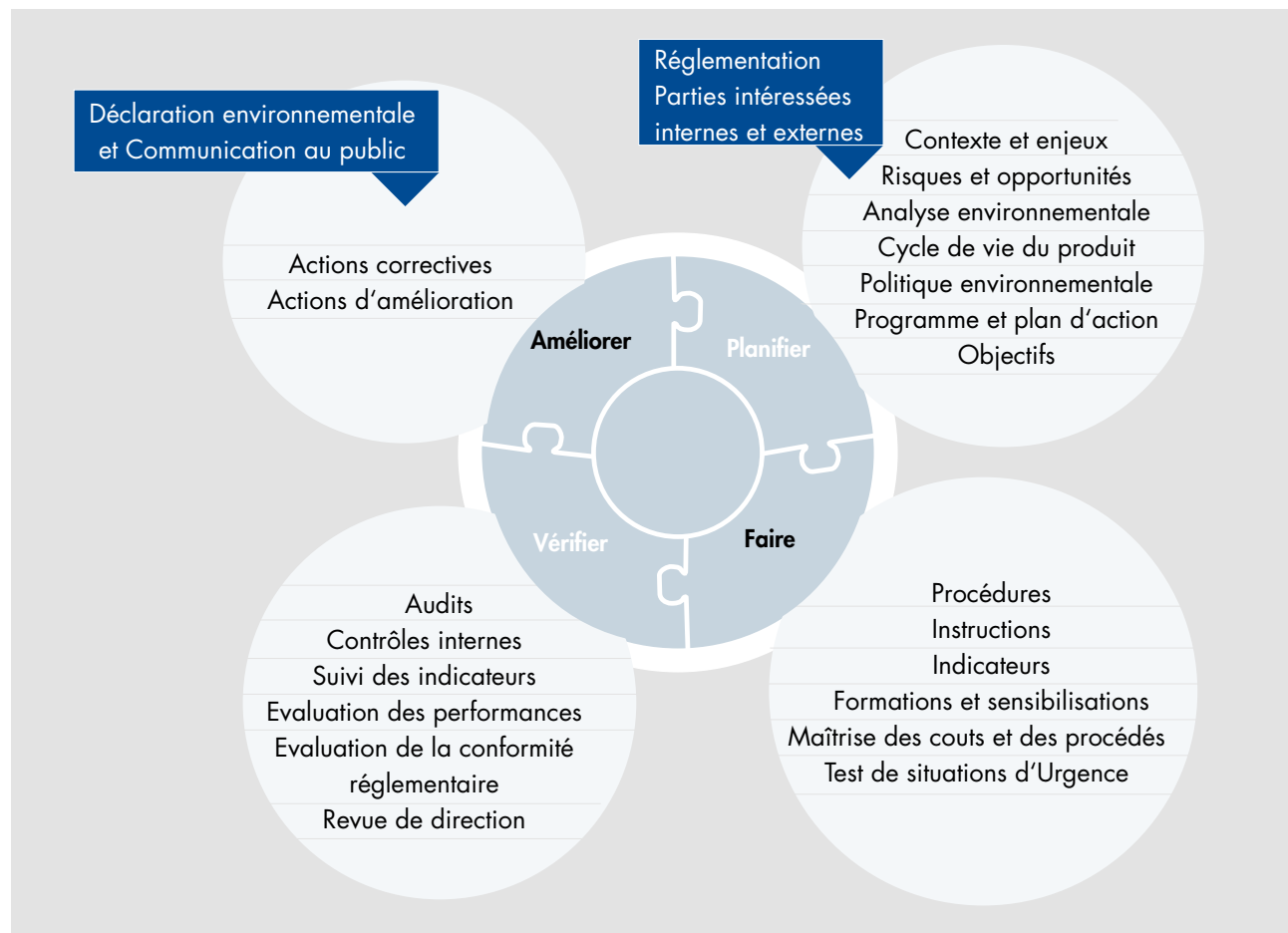
PERICOLO  
DI REAGIRE  
CON L'ACQUA

# LA POLITIQUE ENVIRONNEMENTALE

## NOTRE SYSTÈME DE MANAGEMENT INTÉGRÉ

Notre système de management intégré (SMI) a pour but de transposer les objectifs de la politique d'entreprise en méthodes, procédures et processus adaptés, y incluant la documentation correspondante, tout en tenant compte de toutes les réglementations et normes en vigueur (ISO 9001, ISO 14001, EMAS, ISO 45001).

Nos deux certifications environnementales sont la preuve de notre engagement à travailler de la façon la plus harmonieuse possible au sein des écosystèmes de la planète. Nous faisons ainsi partie du cercle restreint des entreprises en Europe ayant pu obtenir l'enregistrement EMAS après avoir répondu à ses exigences d'excellence.



POLITIQUE QHSE DE L'UNITÉ KWIZDA FRANCE BIOCIDES



<b>Politique QHSE / QHSE Policy</b>	Index:	8
	Doc.ID:	AG VI RE 1.3.7.1
	Validation:	26.06.2020

Les domaines d'application de nos certifications sont :

Certification	Entité	Site	Domaine d'application
ISO 9001 : V2015 ISO 14001 : V2015 ISO 45001 : V2018	Kwizda France SAS	Marly Le Roi, France	Développement, finances & administration, gestion stratégique et opérationnelle marketing, gestion commerciale et développement du portefeuille clients.
	Kwizda France SAS	Val d'Izé, France	Développement, production et emballage de biocides.

Scopes of our certifications are:

Certification	Organisation	Site	Scope
ISO 9001: V2015 ISO 14001: V2015 ISO 45001: V2018	Kwizda France SAS	Marly Le Roi, France	Development, finance & administration, strategic and operative controlling, marketing, business development, business & portfolio management.
	Kwizda France SAS	Val d'Izé, France	Development, manufacturing and packing of biocides.

POLITIQUE QHSE DE L'UNITÉ KWIZDA FRANCE BIOCIDES



<b>Politique QHSE / QHSE Policy</b>	Index:	8
	Doc.ID:	AG VI RE 1.3.7.1
	Validation:	26.06.2020

Pour développer durablement notre activité, nous devons anticiper sans cesse pour satisfaire les exigences de nos clients, de nos partenaires et des parties intéressées Internes et externes dans le strict respect des lois, règlements et de la Politique Groupe.  
 To sustainably develop our business, we must constantly anticipate to meet the requirements of our customers, partners and internal and external stakeholders in strict compliance with laws, regulations and Group Policy.

Kwizda France s'est donc engagé dans une démarche de progrès continue depuis 2015, et nous voulons aujourd'hui pérenniser ce processus d'amélioration continue basé sur les 4 standards que sont : l'ISO 9001 : V2015, l'ISO 14001 : V2015, l'ISO 45001 : V2018 et EMAS V2018.

Kwizda France is committed to continuous improvement since 2015, and we want to perpetuate this process of continuous improvement base on the four standards: ISO 9001: V2015, ISO 14001: V2015, ISO 45001: V2018 and EMAS V2018.

**CETTE VOLONTÉ SE RÉFLÈTE SUR DES ENGAGEMENTS GÉNÉRAUX ET SPÉCIFIQUES:**

- ✓ Avoir un personnel qualifié, formé et informé,
  - ✓ Améliorer en permanence nos processus,
  - ✓ Publier périodiquement nos performances environnementales.
- THIS WILL BE REFLECTED ON GENERAL AND SPECIFIC COMMITMENTS:
- ✓ Have qualified, trained and knowledgeable workforce,
  - ✓ Continuously improve our processes,
  - ✓ Periodically publish our environmental performance.

**POUR LA SANTÉ ET LA SÉCURITÉ:**

- ✓ Optimiser la veille réglementaire,
  - ✓ Prévenir tout accident et réduire de façon permanente le nombre d'accidents, en encourageant les comportements responsables de la part de notre personnel,
  - ✓ S'assurer qu'aucune priorité ne puisse s'exercer au détriment de la Santé et de la Sécurité.
- FOR HEALTH AND SAFETY:
- ✓ Optimize regulatory monitoring,
  - ✓ Prevent accidents and permanently reduce the number of accidents by encouraging responsible behavior on the part of our workforce,
  - ✓ Ensure that no priority can be set to the disadvantage of Health and Safety.

**POUR LA QUALITÉ DE NOS PRODUITS ET DE NOS SERVICES:**

- ✓ Ecouter et satisfaire les exigences de nos clients et partenaires,
  - ✓ Améliorer de façon permanente la qualité de nos produits et de nos services,
  - ✓ Assurer la maîtrise de l'hygiène dans notre cycle industriel pour préserver la qualité de nos produits,
  - ✓ Gérer un pilotage par processus menant sur des plans d'actions de réduction des risques pour l'ensemble des secteurs de l'entreprise.
- FOR THE QUALITY OF OUR PRODUCTS AND OUR SERVICES:
- ✓ Listen and satisfy the requirements of our customers and partners,
  - ✓ Permanently improve the quality of our products and services,
  - ✓ Ensure the control of hygiene in our industrial cycle to preserve the quality of our products,
  - ✓ Manage a process-based approach leading to risk reduction action plans for all sectors of the company.

**POUR LA PROTECTION DE L'ENVIRONNEMENT:**

- ✓ Diminuer le volume de nos déchets en recherchant de nouvelles sources de recyclage,
  - ✓ Adopter le tri sélectif à tous les niveaux de l'entreprise,
  - ✓ Préserver les ressources naturelles,
  - ✓ Tout en limitant les risques industriels et par conséquent les pollutions de l'environnement.
- FOR THE PROTECTION OF THE ENVIRONMENT:
- ✓ Reduce the volume of waste by continuous search for recyclable raw materials,
  - ✓ Adopt selective waste separation at all levels of the company,
  - ✓ Preserve natural resources,
  - ✓ Minimize the risk of industrial incidents and prevent environmental pollution through permanent monitoring of technical risks and setting of suitable preventive actions.

C'est grâce à l'action de tous et par notre implication que nous réussirons à atteindre les objectifs que nous nous sommes fixés. It is through the action of all and through our involvement that we will succeed in achieving the objectives we have set ourselves.

Philippe DELACROIX  
 Directeur de site / Plant Manager

Lucas SCHMIDT  
 Directeur BU / BU Director

## **CYCLE DE VIE ET ASPECTS ENVIRONNEMENTAUX**

UNE ANALYSE ENVIRONNEMENTALE ET UNE ANALYSE DU CYCLE DE VIE ONT ÉTÉ RÉALISÉES POUR IDENTIFIER LES IMPACTS ENVIRONNEMENTAUX LES PLUS SIGNIFICATIFS, ET POUR TRAVAILLER À LES RÉDUIRE.

**Kwizda**  
Biocides



Thermo  
1.400 175

Thermo  
40.0 8.000

Thermo  
40.0

Thermo

# CYCLE DE VIE ET ASPECTS ENVIRONNEMENTAUX

## NOTRE ANALYSE DU CYCLE DE VIE

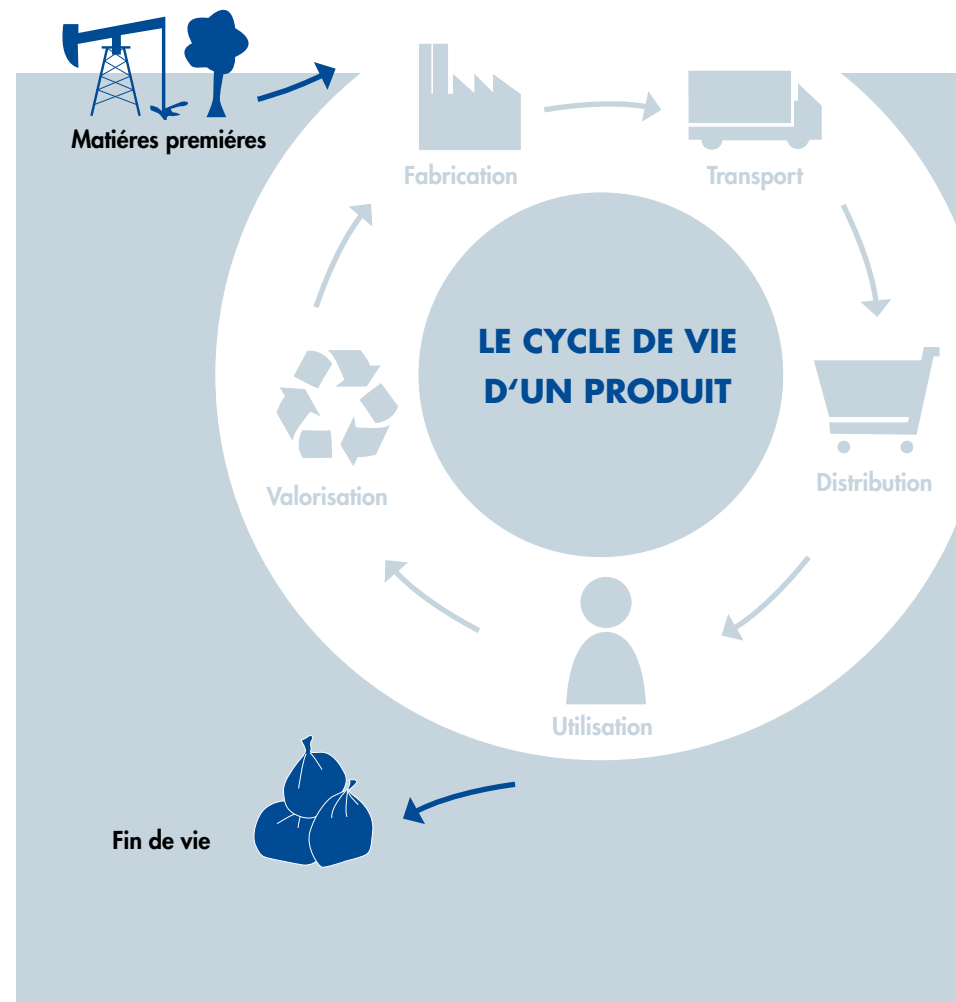
Nous avons identifié et déterminé nos actions prioritaires afin d'agir plus efficacement dans la réduction des impacts environnementaux les plus significatifs. Cela nous a conduit à réaliser l'analyse du cycle de vie de nos produits.

Notre périmètre d'influence s'étend de nos fournisseurs de matières premières aux consommateurs finaux par le biais de nos distributeurs.

Nous travaillons avec des fournisseurs principalement régionaux ayant mis en place des systèmes de management de l'environnement et aussi engagés dans des démarches environnementales (ISO 14001, PEFC, FSC, EMAS, etc.).

Nous avons développé des packagings plus respectueux de l'environnement en proposant à nos clients des emballages tout carton au lieu d'emballages tout plastique. Nous avons développé avec nos fournisseurs partenaires, un plastique composite intégrant de la matière minérale, réduisant ainsi la part de plastique. Nous continuons notre démarche avec la recherche de matériaux plus respectueux de l'environnement.

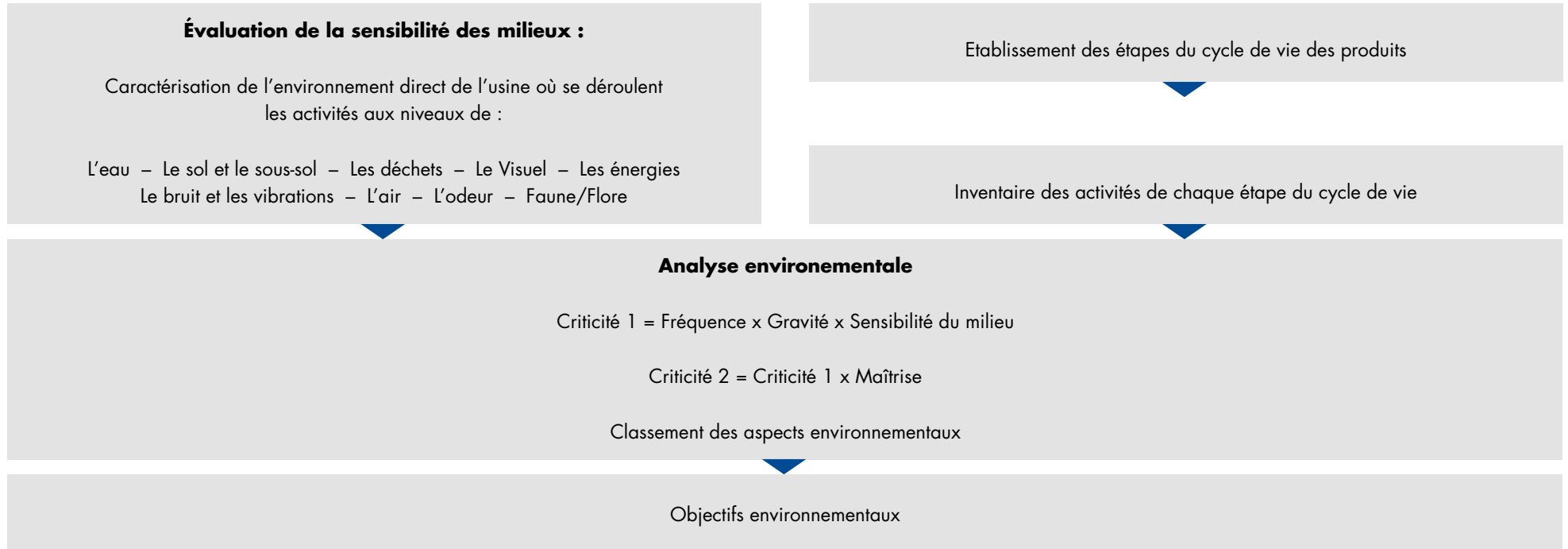
Nous accompagnons nos clients distributeurs dans la réduction des étiquettes produit et en indiquant clairement les mentions de conditions de recyclage des emballages afin de sensibiliser nos consommateurs finaux.





## NOTRE ANALYSE ENVIRONNEMENTALE

### MÉTHODE :



### AVEC CETTE ANALYSE, NOUS AVONS IDENTIFIÉ LES ASPECTS ENVIRONNEMENTAUX SIGNIFICATIFS (AES) (GRADIENTS FAIBLES ET MODÉRÉS) :

- Indirect : L'épuisement des ressources liés à la fabrication des emballages plastiques
- Indirect : Les risques de pollution découlant d'incendie (sous-traitant)
- Direct : Les risques de pollution découlant d'incendie (site)
- Direct : La production de déchets dangereux.
- Indirect : La pollution de la faune et la flore par la pulvérisation de nos produits.
- Indirect : La production de déchet par les utilisateurs de nos produits.
- Indirect : La pollution des sols lors de l'enfouissement des déchets de nos produits en fin de cycle de vie.

Nos objectifs environnementaux généraux sont décrits dans notre politique QHSE, ceux-ci sont déclinés en objectifs chiffrés et mesurables. Ils sont suivis et analysés en revue de processus.

## **DONNÉES SUR LA PERFORMANCE ENVIRONNEMENTALE ET INDICATEURS DE BASE**

ENTREPRENDRE DANS LA DURÉE ET DE FAÇON RESPONSABLE EST UN DES FONDEMENTS DE NOTRE PHILOSOPHIE D'ENTREPRISE.



# DONNÉES SUR LA PERFORMANCE ENVIRONNEMENTALE ET INDICATEURS DE BASE

## CONSOMMATIONS ÉNERGÉTIQUES

**Objectif :** Limiter les consommations en ressources naturelles.

**Moyens :**

Mise en place de bonnes pratiques pour limiter les pertes de chaleur afin de diminuer la consommation de gaz.

Mise en place de bonnes pratiques pour limiter la consommation d'électricité (ex : extinction des lumières non nécessaires en production, en journée).

Mise en place d'équipements techniques plus performants et moins consommateurs d'énergie.

**Résultats :** suivi des consommations.

TYPE D'ÉNERGIES	CONSO 2018	RATIO 2018 CONSOMMATION/PRODUITS FABRIQUÉS (KWH/KG)	CONSO 2019	RATIO 2019 CONSOMMATION/PRODUITS FABRIQUÉS (KWH/KG)	CONSO 2020	RATIO 2020 CONSOMMATION/PRODUITS FABRIQUÉS (KWH/KG)
Gaz (kWh)	202 220	0.31	258 000	0.48	211 712	0.47
Electricité (kWh)	272 881	0.42	285 823	0.53	231 834	0.52
<b>TOTAL (kWh)</b>	<b>475 101</b>	<b>0.73</b>	<b>543 823</b>	<b>1.01</b>	<b>443 546</b>	<b>0.99</b>

Consommation de gaz en fonction du DJU\* (Rennes Saint Jacques de la Lande) : le gaz étant principalement utilisé pour le chauffage des bâtiments, les consommations fluctuent selon les années => les résultats sont directement liés aux conditions climatiques.

\*Le Degré Jour Unifié (DJU) est la différence entre la température extérieure et une température de référence qui permet de réaliser des estimations de consommations d'énergie thermique pour maintenir un bâtiment confortable en proportion de la rigueur de l'hiver ou de la chaleur de l'été. La référence habituelle est de 18 °C.

**Le volume des consommations de 2020 de gaz et d'électricité, ont diminué en 2020 pour les raisons suivantes :**

Conditions climatiques, à proximité de Rennes, ont été plus favorables que l'année précédente :

- Le nombre d'heures d'ensoleillement a augmenté de 1.5% (+29h) par rapport à l'année 2019.
- La température annuelle moyenne a augmentée de 5.5% (+0,7°C) par rapport à l'année 2019.

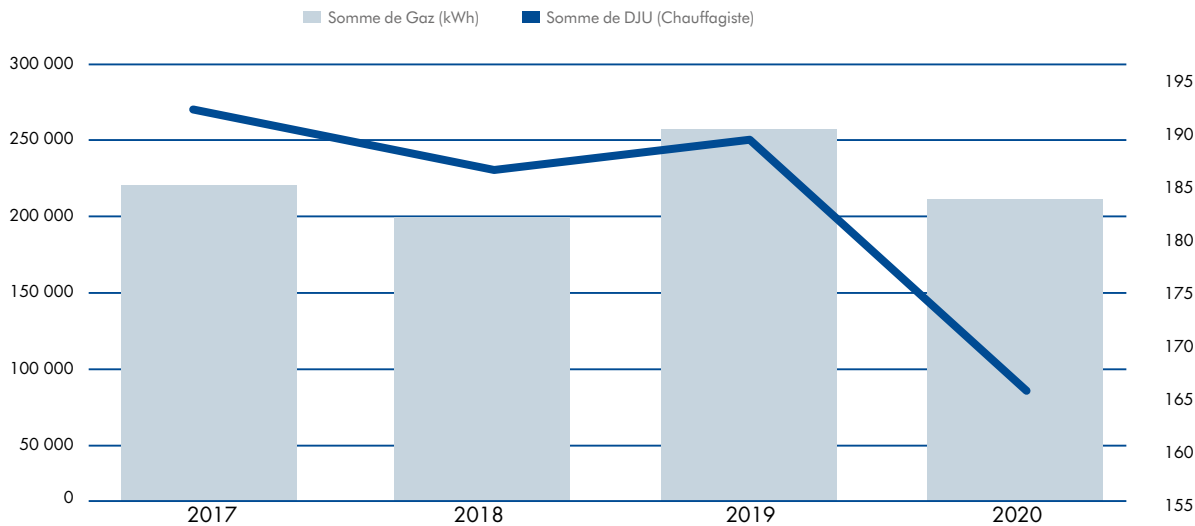
**Actions réalisées en 2020 :**

- Afin d'optimiser la luminosité dans le bâtiment, l'ensemble des puits de lumière ont été nettoyés.
- Poursuite du passage en LED dans l'ensemble du bâtiment.

**Actions programmées en 2021 :**

- Changement de la membrane d'isolation du toit du stockage
- Changement des puits de lumières du stockage

**CONSOMMATION GAZ / DJU MOYEN**



## UTILISATION RATIONNELLE DES MATIÈRES PREMIÈRES

**Objectif :** Limiter les consommations en matières premières. Développer des produits plus « écologiques » à nos clients.

**Moyens :** Les consommations de matières premières sont suivies et analysées afin de réduire au minimum les pertes.

Les achats se font en flux tendus de façon à éviter les pertes et stock morts.

Les différents services orientent leurs projets sur des produits plus respectueux de l'environnement et vers la diminution des poids des emballages et suremballages.

**Résultats :** Achats de matières premières.

TYPE	QTÉ 2018	RATIO 2018 QTÉ/PRODUCTION (KG)	QTÉ 2019	RATIO 2019 QTÉ/PRODUCTION (KG)	QTÉ 2020	RATIO 2020 QTÉ/PRODUCTION (KG)
Film plastique (blister en m <sup>2</sup> )	35 585	0,05	14 611	0,03	0 Arrêt de la référence	0 ▼
*Emballage métal (fût, opercule,... en unités)	115 215	0,18	184 154	0,34	123 077	0,28 ▼
**Emballages plastiques (BF, seringue, pot, flacon,... en unités)	19 061 967	29,19	25 678 211	47,90	17 748 451	40,09 ▼
Étiquettes (en unités)	15 652 760	23,97	16 917 941	31,56	12 258 036	27,69 ▼
Cartons (étuis, cartonnets, cartons,... en unités)	4 384 008	6,71	5 357 973	9,99	3 141 284	7,09 ▼
Matières actives (en kg)	11 580	0,02	16 294	0,03	17183	0,039 ▲
Excipients (en kg)	46 734	0,07	77 387	0,14	68 034	0,15 ▲
*Cotons (en unités)	2 592 000	3,97	2 592 000	4,84	1 728 000	3,90 ▼
Film plastique/ cornières/ palettes (en unités)	16 085	0,03	3690	0,007	21 452	0,05 ▲

Nous avons continué notre transition de packaging secondaire 100% plastique à 100% carton, lancée au second semestre 2017.

Les résultats de la consommation des matières premières sont liés à la demande du marché.

En 2020, les ventes en diminuées, en relation à la situation COVID-19.

Néanmoins, on observe également une diminution des ratios de quantités d'emballages et d'étiquetage par rapport à la quantité produite.

Notons que les quantités de matière active et d'excipients fluctuent selon le mix produits.

\* : Les catégories « Emballage métal » et « Coton » ont été ajoutées en 2019 afin d'affiner les catégories de nos matières premières.

\*\* : A partir de 2019, comptabilisation plus fine des composants matière plastique.

## CONSOMMATION EN EAU

**Objectif :** Limiter les consommations en ressources naturelles.

**Moyens :** Conserver les bonnes pratiques pour limiter les pertes en eau.

En 2018, mise en place d'un compteur d'eau dédié pour la partie administrative afin de mieux gérer nos consommations entre la partie production et la partie administrative.

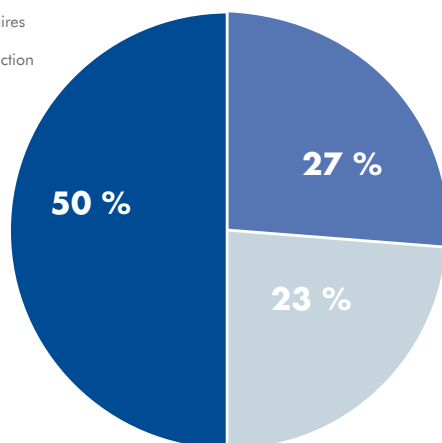
**Résultats :**

	2018	2019	2020
Masses totales Produites VI (kg)	653 079	536 068	442 753
Quantité d'eau utilisée totale (Kg) A + B	622 000	604 000	580 000
A.) Quantité d'eau sanitaire (kg)		180 000	158 000
B.) Quantité d'eau atelier prod (kg) dont :		424 000	422 000
1) Quantité d'eau process par calcul (kg)		295 440	304 220
2) Quantité Eaux souillées (nettoyage) (kg)	112 720	128 560	117780

L'eau utile à notre usine provient de la communauté de commune du Pays de Vitré. Nous constatons que notre consommation d'eau est très limitée. Notre utilisation de ressources naturelles est donc faible. Suivis des consommations mensuelles Ateliers/Sanitaires depuis Septembre 2020.

### RÉPARTITION EAU CONSOMMÉE 2020 (T)

- Formulation
- Locaux sociaux/sanitaires
- Eaux nettoyage production



RATIO	2019	2020
ratio kg eau totale/kg formulation	1,13	1,31
ratio kg eau sanitaire/kg formulation	0,34	0,36
ratio kg eau Process/kg formulation	0,57	0,66
ratio kg eau nettoyage/kg formulation (eaux souillées déchets pompés)	0,22	0,29

En 2019, lancement d'un projet consistant à trouver un procédé de nettoyage des fûts en plastique moins consommateur d'eau. Au dernier trimestre 2020, mise en place du nouveau système d'alimentation de ligne de dosage pour les gels épais. Remplacement progressif des fûts Müller lavables par des fûts avec housse plastiques jetables. Déploiement à poursuivre en 2021.

**Objectif :** Limiter les pollutions de l'environnement.

**Moyens :** Tri sélectif des déchets.

Sensibilisation du personnel au tri des déchets dangereux/ non dangereux

**Résultats :** Déchets industriels dangereux (DID) – Déchets Non dangereux (DND)

DÉCHETS 2020 - PRODUCTION	QUANTITÉ 2019 (TONNES)	QUANTITÉ 2020 (TONNES)	VARIATION N-1 VS. N (%)
DID	129,12	143,506	+11%
Compacteur DID	11,34	12,987	+15%
Eaux souillées	117,78	130,36	+11%
MI - Emballages vides / Matériaux souillés		0,059	nouveau
VJT - Cartouches et bidons d'encre vides souillés		0,05	nouveau
VJT - Filtres à particule laser		0,05	nouveau
DND	52,246	40,66	-22%
Bac roulant	8,16	6,64	-19%
Compacteur DND (Carton/ Plastique/ Papier)	25,11	31,07	24%
Compacteur DND (Erreur tri)	1,8	0,2	-89%
Compacteur DND (Glassine)	11,48	2,36	-79%
Compacteur DND (Traitement DND)	4,24	0,39	-91%
Refus de tri	1,456	0	-100%
<b>TOTAL DÉCHETS ISSUS DE LA PRODUCTION</b>	<b>181,366</b>	<b>184,166</b>	<b>+2%</b>
DÉCHETS 2020 – HORS PRODUCTION	QUANTITÉ 2019 (TONNES)	QUANTITÉ 2020 (TONNES)	VARIATION N-1 VS. N (%)
DEEE	0,012	0,007	-42%
DID	13,022	25,358	95%
DND	50,911	10,822	-79%
<b>TOTAL DECHETS HORS PRODUCTION</b>	<b>63,945</b>	<b>36,187</b>	<b>-43%</b>
TOTAL GENERAL	QUANTITÉ 2019 (TONNES)	QUANTITÉ 2020 (TONNES)	VARIATION N-1 VS. N (%)
<b>TOTAL GÉNÉRAL</b>	<b>245,311</b>	<b>220,353</b>	<b>-10%</b>
Quantités de produits fabriqués VI	536	443	-17%
Ratio t déchets production/ t produits fabriqués	0,34	0,42	23%

Nos eaux souillées ne proviennent que des nettoyages des lignes ou matériels de préparation entre chaque nouvelle production, afin de limiter les contaminations croisées. Le volume d'eaux souillées évacuées en 2020 est supérieur aux années précédentes, liés à une augmentation des nettoyages et à la réduction de la taille des OF entraînant des nettoyages plus fréquents. Au total, augmentation du ratio déchet/production notamment dû à la destruction de produits périmés et non commercialisables.



Notre politique en matière de déchet consiste à réduire au maximum les déchets à la source, à les trier, à les réutiliser, les recycler ou les valoriser. Les déchets sont triés sur notre site, en production et suivent des filières agréées de traitement ou de valorisation. Chaque déchet quittant le site est tracé suivant le registre des déchets. Certains déchets d'emballage sont réutilisés en interne afin de privilégier le réemploi.

Fin 2017, le compacteur DND et les balles carton ont été remplacés par des bacs roulants avec un enlèvement hebdomadaire pour les déchets banaux, et par un compacteur pour les déchets recyclables à savoir carton, plastique, glassine et papier.

En 2019, le déchet plastique type blister, issu de la production, n'est plus valorisé de par les évolutions de la filiale recyclage de plus en plus restrictive. Ce déchet est donc comptabilisé dans les bacs roulants.

En 2020, la ligne de production générant ce déchet blister est arrêtée.

## INDICATEUR « BIODIVERSITÉ »

**Objectifs :** Limiter les risques industriels et les pollutions de l'environnement.

**Moyens :** Fauchage raisonné des parcelles non exploitées.  
Projet de développement de l'usine de manière raisonnée.

### Résultats :

L'UTILISATION DES TERRES	2018	2019	2020
Aire du terrain (m <sup>2</sup> )	13694*	13694	13694
Zone bâtie (m <sup>2</sup> )	3200	3200	3200
Zone bitumée (m <sup>2</sup> )	2750	2750	2750
Espace verts (m <sup>2</sup> )	7744	7744	7744
Coefficient d'Occupation du sol (surface bâtie/surface totale)	0,23	0,23	0,23
Coefficient d'Occupation Espaces Verts	0,57	0,57	0,57

La zone géographique dans laquelle nous nous trouvons est un site dédié aux activités industrielles, qui ne constitue pas un habitat spécifique pour la faune et la flore. À noter que notre coefficient d'occupation du sol, qui est de 0.23, reste bien inférieur à celui autorisé sur le Plan d'aménagement de la zone qui est de 0,60 (surface construite par rapport à la surface totale).

Suite à notre analyse environnementale et notre veille réglementaire, nous avons pu vérifier que les impacts sur la biodiversité ne ressortent pas en aspect environnemental significatif par rapport à l'ensemble de nos activités.

Il n'y a pas d'évolution significative de l'indicateur Biodiversité, malgré la construction d'un nouveau parking afin de faciliter les co-activités entre les transports de marchandises et notre personnel lors des changements d'équipe.

\* : L'aire totale du terrain a été mise à jour en 2018 suite au nouveau relevé cadastral.

\*\* : A noter que la surface bâtie en 2017 prenait en compte les nouveaux locaux sociaux et le premier nouveau parking qui ne sont pas de la surface bâtie.

## EMISSIONS ATMOSPHÉRIQUES

**Objectifs :** Limiter les risques industriels et les pollutions de l'environnement.  
Limiter les déplacements professionnels.

**Moyens :** Suivi des rejets dans l'atmosphère.  
Achat d'un système de vidéoconférence en 2018.

**Résultats :**

TYPE D'ÉQUIPEMENT	PARAMÈTRES	UNITÉ	VALEURS LIMITES	VALEURS MESURÉES 2018	VALEURS MESURÉES 2019	VALEURS MESURÉES 2020
Chaudière	CO	mg/m <sup>3</sup>	100	0,00	0,00	0,00
	NOx	mg/m <sup>3</sup>	450	2,00	0,00	0,00
Génère feu	CO	mg/m <sup>3</sup>	100	0,00	0,00	0,00
	NOx	mg/m <sup>3</sup>	450	43,00	52,00	61,00

Il n'y a pas de rejet dans l'atmosphère au niveau de la production, seules les chaudières rejettent dans l'atmosphère.

De par nos chaudières, seules les valeurs indiquées dans le tableau ci-dessus CO et NOx sont mesurables.

A noter que nos émissions atmosphériques sont bien inférieures aux valeurs limites réglementaires.

## PRODUITS FINIS

**Objectifs :** Proposer aux clients des solutions plus écologiques.

**Moyens :** Mise en place d'un nouveau catalogue produits en standardisant certains conditionnements et formulations.

Développement de nouveaux conditionnements plus écologiques (utilisation de plastique biosourcé et/ou recyclé, en cours d'étude).

**Résultats des productions fabriquées à Val d'Izé :**

PRODUITS PAR TYPE DE FORMULATION	2018 (kg)	2019 (kg)	2020(kg)
AL – Liquide ou gel de contact (= AL+ CL + LV + ULV)	355 425	378 404	333 737
CS – Suspension de capsules	64 181	21 417	16 669
EC – Concentré émulsionnable	112 717	50 524	26 127
FD – Boite fumigène	11 309	9 556	7 991
GB – Appât granulés	18 178	0	0
MEC – Microémulsion	2 659	4 080	1 960
MG – Micro-granulés	14 351	0	0
*PA - Pâte	-	53,761	183
RB – Appât prêt à l'emploi	56 037	71 385	55 680
SC – Suspension concentrée	10 266	648	0
SG - Granulé soluble dans l'eau	7 956	0	0
<b>TOTAUX</b>	<b>653 079</b>	<b>536 068</b>	<b>442 753</b>

Afin d'améliorer la pertinence de nos ratios relatifs à l'activité industrielle de Val d'Izé, désormais seules les fabrications sur site sont comptabilisées. Cet ajustement est désormais possible car le programme de relocalisation de certaines productions est achevée.

\* : Suite à une nouvelle formulation lancée en 2019, une nouvelle catégorie apparaît dans le tableau :  
PA = Pâte, à base d'eau, filmogène.

## **PERFORMANCE ENVIRONNEMENTALE**

CHEZ KWIZDA, NOUS CONSIDÉRONS QUE LA QUALITÉ, L'ÉCO-COMPATIBILITÉ ET LES LIENS QUI NOUS UNISSENT AUX AUTRES SONT LES CONDITIONS INDISPENSABLES À NOTRE SUCCÈS.



# PERFORMANCE ENVIRONNEMENTALE

## PROGRAMME 2020

N°	OBJECTIF ENVIRONNEMENTAL	ACTIONS	CIBLE 2020	RÉSULTAT	COMMENTAIRES	STATUT
1	Réduction des DID de la production	Continuer le tri en atelier. Diminution des rebuts de production (cf objectif 6).	-1% / kg produit	+0,8% de volume compacteur DID/Volume produit	Diminution de la taille des OF du au COVID (augmentation ratio nettoyage/OF)	Reconduit en 2021
2	Réduction des DND de la production	Continuer le tri en atelier. Recherche d'une filière de valorisation pour certains DND.	-1% / kg produit	0.0015% en 2020 Vs 0.0018% en 2019	Indicateur non pertinent	A réévaluer pour 2021
3	Réduction de la part de nos ventes en emballage 100% plastique	Développement d'un nouveau packaging (carton/plastique) avec acquisition d'une nouvelle machine ETPack, en 2017. L'ensemble des emballages 100% plastiques ne doivent plus être vendus en 2020.	100% (vs2017)	Fait (sauf bidon)	La ligne blister 100% a été r emisée	Fin
4	Éliminer les gobelets en plastique sur le site	Ne plus acheter de gobelets en plastique, et épuiser nos stocks restants.	100%	Fait	Gobelets en carton	Fin
5	Réduire la consommation en électricité	En 2019, passage en LED des éclairages administratif et production. Effet mesurable sur 2020.	Selon les modèles mis en place	N/A	Non mesurable car compteur électrique non séparé selon machine et changement de plusieurs équipement	Suivre un indicateur kWh/h machine en 2021

N°	OBJECTIF ENVIRONNEMENTAL	ACTIONS	CIBLE 2020	RÉSULTAT	COMMENTAIRES	STATUT
6	Réduire notre consommation en eau	Trouver un nouveau procédé de nettoyage des fûts, moins consommateur en eau.	-80% par cycle de lavage	En cours	Changements de technologie de dosage et de stockage de la formulation	Fin
7	Intégrer les activités de sous-traitances et les différents types de fournisseurs dans le cycle de vie et l'analyse environnementale	Mettre à jour le cycle de vie et l'analyse environnementale. Souhait d'intégrer cette démarche avec le lancement de la démarche hygiène lancée en 2020. Réflexion du groupe pour une gestion des sous-traitants, non située à Val d'Izé	NA	fait	Mise à jour complète de l'étude en 2021	Fin
8	Analyser l'impact environnemental de nos fournisseurs (AES 14 à 22)	Vérifier que l'ensemble de nos fournisseurs (matière, composant et service) ont une démarche environnementale.	NA	fait	Mise à jour complète de l'étude en 2021	Fin
9	Augmenter nos proportions de matières recyclés	Trouver une nouvelle matière comprenant minimum 40% de plastique biosourcé et/ou recyclé, pour notre principal conditionnement (petite boîte appât).	+40%	fait	Matière validée, moule en développement, première livraison en 11/2021	Fin
10	Utiliser des matières actives « Bio »	Améliorer nos formulations en échangeant nos matières actives actuelles par des matières actives plus vertes.	NA		R&D	Ojectif 2025

## OBJECTIFS ENVIRONNEMENTAUX PROGRAMME 2021

Les objectifs environnementaux pour 2021 sont basés sur l'évaluation quantitative des aspects environnementaux issus de l'analyse environnementale, et de l'analyse du contexte.

N°	OBJECTIF ENVIRONNEMENTAL	ACTIONS	CIBLE 2021	PILOTE	DATE
1	Réduction des DID de la production (compacteur DID)	Continuer le tri en atelier. Diminution des rebuts de production	-1% / kg produit	Resp. QHSE	Déc. 2021
2	Réduction des DND de la production (Bac DND)	Continuer le tri en atelier. Recherche d'une filière de valorisation pour certains DND.	-0.0005% déchets / kg produit	Resp. QHSE	Déc. 2021
3	Réduction de l'impact de notre consommation d'électricité	Changement du contrat d'électricité pour un contrat d'électricité « verte » d'origine renouvelable	100% électricité d'origine renouvelable	Resp. Technique	Fév. 2021
4	Réduire l'impact de nos produits sur l'environnement	Lancement de la formulation PYRO.5CS, à bas de pyrèthre, sans PBO			
5	Réduire notre consommation en eau	Trouver un nouveau procédé de nettoyage des fûts, moins consommateur en eau. remplacement du système de dosage des fûts Müller par fût+sache jetable	-2.5% eau de l'atelier	Resp. Technique	Déc. 2021



N°	OBJECTIF ENVIRONNEMENTAL	ACTIONS	CIBLE 2021	PILOTE	DATE
6	Améliorer la maîtrise de la sécurité chez notre prestataire de stockage	Mettre à jour les informations relatives à la sécurité de notre Stockeur	1 audit documentaire	Resp. Supply Chain	09/2021
7	Réduire le risque de diffusion de produits dangereux en cas d'incendie sur le site	A l'étude : Sécuriser le stock de DMA Ajout d'une réserve d'eau hors sol	Réalisation des 2 études	Resp. QHSE	12/2021
8	Augmenter nos proportions de matières recyclées dans les emballages non recyclables (DDS)	Trouver une nouvelle matière comprenant minimum 40% de plastique biosourcé et/ou recyclé, pour notre principal conditionnement (petite boîte appât). <ul style="list-style-type: none"> <li>■ Lancement de la boîte 60mm avec plastique PP/talc</li> <li>■ Conversion des boîtes PS vers PP/talc</li> </ul>	+40%	Dir. Site	Déc. 2021
9	Utiliser des matières actives « Bio »	Améliorer nos formulations en échangeant nos matières actives actuelles par des matières actives plus vertes.	N/A	R&D	Déc. 202

Les résultats de ces objectifs seront mesurables en 2021 et feront l'objet d'un bilan sur la déclaration EMAS 2022.

## EXIGENCES LÉGALES APPLICABLES EN MATIÈRE D'ENVIRONNEMENT

Ci-dessous la liste des textes principaux pris en compte par le site de Val d'Izé.

Site soumis à la réglementation ICPE sous la rubrique 4510 (déclaration)

- Code de l'environnement, de l'énergie, de l'urbanisme et du travail
- Règlement REACH
- Règlement Biocides
- Règlement EMAS V 2009
- Certifié norme ISO 9001 V 2015
- Certifié norme ISO 14001 V 2015
- Certifié norme ISO 45001 V 2018





**EMAS**

## VALIDATION DE LA DÉCLARATION ENVIRONNEMENTALE

### DÉCLARATION ENVIRONNEMENTALE VALIDÉE PAR BUREAU VERITAS CERTIFICATION FRANCE

En accord avec le règlement européen **CE EN 1221/2009** modifié par le règlement **(UE) 2017/1505** et le règlement **(UE) 2018/2026** relatifs à la participation volontaire des organisations à un système communautaire de management environnemental et d'audit (EMAS).

Vérificateur : Séverine SUDAN

Date: 09/07/2021

Signature :



N° d'accréditation de Bureau Veritas Certification France : 4-0002 / Certification de systèmes de management.  
Attestation en vigueur, liste des sites et portées disponibles sur [www.cofrac.fr](http://www.cofrac.fr)





**LES PERSONNES IMPLIQUÉES DANS LA PRÉPARATION DE LA DÉCLARATION ENVIRONNEMENTALE :**

Philippe Delacroix, Directeur du site de Val d'Izé (Kwizda Agro | Biocides)  
Alexis Gaudin Rigaud, Responsable QHSE (Kwizda Agro | Biocides)

**KWIZDA FRANCE SAS**

12 Parvis Colonel Arnaud  
Belframe CS 10933  
FR-78000 Versailles Cedex  
Tél.: +33 1 39 16 09 69  
Fax: +33 1 39 16 47 07

**KWIZDA FRANCE SAS**

ZA du Bourgneuf, Route de Dourdain  
35450 Val d'Izé  
Tél. : + 33 2 99 49 77 70  
Fax : + 33 2 99 49 77 79

**Philippe Delacroix**

Directeur Usine  
Tél.: +33 2 99 49 77 72  
phd@kwizda-france.com

**Kwizda**

Agro